



Introduktionspärm Brf Ringen

Välkommen till Bostadsrättsföreningen Ringen!

I den här pärmen hoppas vi att du som är nyinflyttad ska hitta nästan allt du behöver veta om vår förening, våra regler och om området.

Hör av dig med **ev. frågor till förvaltaren** i första hand, och till styrelsen bara om du har idéer eller synpunkter på något.

Styrelsen

OBS! Pärmen tillhör föreningen och lämnas in till förvaltningskontoret om du skulle flytta.

Postadress	Besöksadress	Telefon	Hemsida	Org.nr
Brf Ringen Ringvägen 136 137 31 Västerhaninge	Ringvägen 136	08-502 573 42	brfringen.se	769615-6418

1. Stadgar, ordningsregler, säkerhet
2. Kontaktuppgifter fastighetsförvaltare, styrelse
3. Avgiften, årsredovisning, kostnader som påverkar
4. Renovering, påverkan på köksfläkt/ventilation
5. Porttelefon, passerbricka, namnskylt
6. Tvättstuga, bokning m.m.
7. Sophantering, sopsorteringsguide, återvinningscentral
8. Möten, aktiviteter och informationskanaler
9. Brf-kurs
10. Om området: Buss & tåg, centrum, service, sport & fritid

1. Stadgar, ordningsregler, säkerhet

Som medlem i föreningen har du både rättigheter och skyldigheter. Föreningens ekonomi är din ekonomi, och föreningens lokaler är dina lokaler. Du äger en **andel** i föreningen och har därför också en **del** av ansvaret för fastigheten och för trivseln. Det kan vara värt att tänka på.

Stadgar & ordningsregler

Föreningens stadgar är våra viktigaste regler. De måste följas av som bor i föreningen. Läs dem därför noga, och tänk på att det kan bli problem både för dig och för föreningen om du inte följer stadgarna. Man får t.ex. **inte låna ut eller hyra ut sin lägenhet i andra hand eller bygga om i lägenheten utan att styrelsen har godkänt det.** Man kan bli tvungen att betala för felaktiga ombyggnader som måste göras om. Tänk på att man till och med kan bli uppsagd från föreningen och bli av med lägenheten, trots att man äger den. Det är dumt om det skulle hända på grund av att man inte har förstått reglerna.

Ordningsreglerna är också viktiga att följa, och har beslutats av medlemmarna vid en årsstämma. Grundtanken med stadgarna och ordningsreglerna är förstås att man ska vara rädd om fastigheten, alltså husen och gårdarna, och inte förstöra saker, men också att vara rädd om grannsämjan. **Man får inte störa sina grannar.** Det spelar ingen roll om det är på dagen eller natten.

Säkerheten för dig och dina grannar

Stadgarna och reglerna handlar också om säkerheten för dig, dina grannar och för fastigheten. Man ska t.ex. **inte låta entrédörrarna stå uppställda** annat än vid av- och pålastning, t.ex. vid inflyttning.

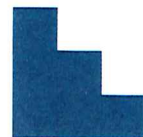
Alla lägenheter ska ha minst en **brandvarnare** som du bör kontrollera då och då. Det får inte stå möbler och andra saker i trapphus och gångar eftersom det kan få en brand att sprida sig fortare och även orsaka giftig rök. Räddningspersonal måste också kunna komma fram överallt utan problem.

Du behöver också skaffa dig en **bostadsförsäkring med bostadsrättstillägg.** Om du skulle drabbas av inbrott, vattenskador eller brand så blir det väldigt kostsamt för dig annars.

** Mer under den här fliken: Föreningens stadgar och ordningsregler.*

Se även www.brfringen.se / För boende för mer information om andrahandsuthyrning m.m.





Skydda dig och dina grannar mot brand

Ställ inget brännbart i trapphuset

Trapphuset är en viktig utrymningsväg. En brand där kan få svåra konsekvenser. Därför måste det hållas rent från brännbart material som barnvagnar, tidningar och kartonger.

Håll vind, källare och garage låsta

Låsta dörrar minskar risken för anlagda bränder.

Blockera inte trapphuset

Framkomligheten får inte hindras. Trapphuset är din väg ut och räddningstjänstens väg in om det brinner. Även ambulanspersonal med bår måste kunna komma fram.

Stäng in branden!

Brinner det i din lägenhet – ta dig ut och stäng lägenhetsdörren efter dig. Då sprider sig inte branden och den giftiga röken ut i trapphuset lika fort.

Gå aldrig ut i ett rökfyllt trapphus!

Brinner det hos någon annan och trapphuset är rökfyllt – stanna i din lägenhet! Larma 112. Räddningstjänsten hjälper dig ut.

2. Kontaktuppgifter förvaltaren, styrelsen m.m.

Eftersom vi är en ganska stor förening tar vi hjälp av en fastighetsförvaltare som kan ta hand om fastigheten, ekonomin och administrationen.

Förvaltaren tar t.ex. hand om felanmälan av det yttre i fastigheten t.ex. entrédörrarna och porttelefon, fel i trapphus och gemensamma ytor och lokaler. De tar också hand om parkeringskö, månadsavier till alla boende, löpande ekonomi och mäklarfrågor osv.

Som lägenhetsinnehavare ansvarar du däremot själv för det som är inne i lägenheten och som inte påverkar övriga i huset. Det betyder att du inte får påverka värmesystem, ventilation och avlopp utan tillstånd. Fråga förvaltaren om råd om du är osäker.

Felanmälan dygnet runt

Om du upptäcker fel i fastigheten eller gemensamma utrymmen gör du en felanmälan via telefon eller webbformulär som finns på vår hemsida, [www.brfringen.se/För boende](http://www.brfringen.se/För_boende). Du hittar också kontaktuppgifterna i entrén i ditt trapphus.

Förvaltningskontoret

På föreningens förvaltningskontor på Ringvägen 136 kan du också få hjälp med olika praktiska frågor. Telefonnummer till kontoret är 070-274 17 03.

Besöks- och telefontider:

- Tisdag 16.00-19.00
- Torsdag 08.00-11.00

Intresseanmälan parkering, förråd och störningsanmälan

Hos fastighetsförvaltaren kan du även ställa dig i kö till en parkeringsplats, extra förråd, säga upp parkering eller garage eller ställa frågor om regler m.m. Du kan använda formuläret eller skicka e-post.

Eventuella ordningsproblem, störningar, misstankar om olovlig andrahandsuthyrning m.m. kan också anmälas via förvaltarens formulär, telefon eller mail. Om du gör en anmälan får du vara anonym om du vill – men berätta för oss vem du är för enklare hantering.

Ekonomifrågor, avier mm

Kontakta förvaltaren om du har frågor eller problem med dina avier för månadsavgiften, elräkningen osv.

Styrelsen: Vilka är de och vad gör de?

Styrelsen i din förening består av personer som också är medlemmar i föreningen – kanske en granne till dig? Styrelsen är ansvarig för föreningens fastighet och ekonomin, men det är **förvaltaren som sköter allt det praktiska** i föreningen.

Styrelsen har styrelsemöten en gång i månaden, och då går man igenom ekonomin, fastighetsfrågor, felanmälningar, störningar och olika medlemsfrågor tillsammans med förvaltaren, t.ex. andrahandsansökningar.

Kontakta alltid **förvaltaren vid fel, frågor och funderingar som du har**. Till styrelsen hör du främst av dig om du har förslag eller om du har synpunkter på förvaltningen.

Du når styrelsen via mail på styrelsen@brfringen.se. Det går också bra att lämna brev till förvaltningskontoret.

Styrelsemedlemmar:

Mikael Blomqvist, ordförande, Ringvägen 94
Mats Carlstedt, ledamot, Ringvägen 106
Jesper Mattsson, ledamot, Ringvägen 132
Yvonne Ruston, ledamot, Ringvägen 80
Marin Tomic, ledamot, Ringvägen 86
Curt Winberg suppleant, Ringvägen 108
Kenneth Yttergren, suppleant, Ringvägen 108

Valberedningen

Någon gång i framtiden kanske du själv vill vara med i styrelsen för att kunna påverka. Säg gärna till vår valberedning i så fall inför nästa årsstämma. Du kan ex. ställa upp som styrelseledamot eller som suppleant (reserv). Om du känner du någon annan som du tycker skulle passa kan du också höra av dig till valberedningen.

Maila till valberedningen@brfringen.se eller att lämna ett brev märkt ”valberedningen” i brevlådan på vårt förvaltningskontor på Ringvägen 136.

Kontakt vid frågor om bredband och teve.

För problem med bredband eller teve ska du själv kontakta Bahnhof eller ComHem. Kontaktuppgifterna hittar du bl.a. på vår hemsida, www.brfringen.se / *För boende*.



3. Avgiften, autogiro, årsredovisning, kostnader

Inbetalningsavier för månadsavgiften, som egentligen heter årsavgift, skickas ut kvartalsvis från fastighetsförvaltaren. Den måste förstås alltid betalas i tid, eftersom månadsavgifterna ska gå till föreningens alla räkningar.

För att det ska bli enklare att betala i tid kan du be att avgiften dras automatiskt varje månad via så kallat autogiro. Kontakta förvaltaren så hjälper de till med det.

Vad du kan göra för föreningens ekonomi

Genom att vara rädd om fastigheten, tvättmaskiner, vattenförbrukningen osv. kan du som boende påverka föreningens underhålls- och reparationskostnader, och på lång sikt även din månadsavgift.

Samtidigt är det viktigt att du anmäler fel i gemensamma utrymmet eller vattenskador i lägenheten till förvaltaren, om du inte kan lösa det själv. Fel som inte blir åtgärdade och får växa till sig blir ofta mycket dyrare i längden, och kan orsaka skada och besvär för dig eller dina grannar.

** Se även www.brfringen.se / Om föreningen där du hittar föreningens senaste årsredovisning.*



4. Renovering, ventilation, köksfläkt

Du måste söka tillstånd för att få renovera lägenheten. Trots att du äger den har du inte rätt att renovera utan att styrelsen först har tittat på din byggplan och godkänt den. Det är bland annat av säkerhetsskäl – både för din och övriga medlemmars skull.

Vissa områden är dessutom **föreningen** ansvarig för, och du som boende får därför inte påverka dessa hur du vill. Det gäller t.ex. bärande väggar, ventilation och värmeförseln. Kontakta fastighetsförvaltaren om du är osäker eller har några frågor.

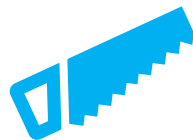
Här är några saker som du **får** göra utan tillstånd:

- Lägga nytt golv
- Måla och tapetsera
- Ta bort en platsbyggd garderob
- Riva ut köksstommar och luckor

OBS! Köksfläkt, ventilation och badrum får inte bytas eller ändras.

Tänk på att du inte får byta ut köksfläkten och motorn i fläkten, utan bara själva kåpan, alltså det yttre höljet. Du får inte heller ändra eller påverka ventilationskassetten i taket i badrummet. Du kan bli ersättningskyldig om du ändrar på ventilationen. Dubbelkolla med förvaltaren om du är osäker.

** Se även www.brfringen.se / För boende för ansökningsblankett för renovering eller besök förvaltningskontoret.*



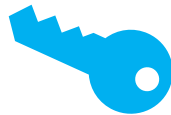
5. Porttelefon, passerbricka, namnskylt

Din porttelefon ska vara förprogrammerad med det telefonnummer som framgår av ditt kontrakt. Om ni är fler i lägenheten som vill kunna svara i porttelefonen går det att få ytterligare nummer inprogrammerade. Kontakta fastighetsförvaltaren så hjälper de till med det.

Du ska också ha fått passerbrickor (kallas också tagg) vid överlåtelsen. Om någon går sönder eller tappas bort kan du få nya. Ange gärna numret på den det gäller. Du kan också köpa fler än de tre som är standard, och det kostar i dagsläget 200 kronor.

Namnskylt på dörren och i trapphustavlan ska också redan vara uppsatt när du flyttar in, men om det inte är det kan du kontakta fastighetsförvaltaren och be dem att åtgärda det.

** Mer under den här fliken: Instruktion för porttelefonen.*



INSTRUKTION PORTTELEFON

1. Använd SÖK-knapparna för att bläddra fram till boendes namn.
2. För att ringa upp valt namn, tryck på RING-knappen.
3. ”TELE” blinkar grönt tills boende svarar, och övergår då till fast grönt sken.

Om ”TELE” lyser rött är telefonen upptagen. Vänta en stund och börja om igen med SÖK-knappen.

4. Du som boende svarar och meddelar att du låser upp porten genom att trycka på **knapp 5** på din telefon och lägger sedan på, (alternativt lägger på direkt om du inte vill öppna).

Ett pip hörs, och ”PORT” lyser grönt i porttelefonen när dörren är öppen och besökaren kan komma in.



6. Tvättstuga, bokning m.m.

Föreningens tvättstugor finns på Ringvägen 94, 102, 116 och 140. Alla tvättstugor utom den i port 94 har även en grovtvättmaskin. Du som använder tvättstuga i port 94 har tillgång till grovtvättmaskin i port nr 102.

Man kan boka tvättid i tvättstugor som ligger på samma sida som man bor, men bara en tvättid åt gången kan bokas, oavsett om det är vanlig tvättstuga eller grovtvättstuga.

Logga in på bokningspanelen/-tavlan på väggen utanför tvättstugan med din passerbricka (tagg) av plast. Du har 30 minuter på dig att aktivera din tvättid med brickan/taggen. Efter 30 minuter så kommer tiden att avbokas, och blir ledig för vem som helst att boka. Om ingen annan har hunnit ta din tid kan du så klart boka den igen.

För allas trevnad är det viktigt att man lämnar tvättstugan i gott skick. Även om personen före har slarvat eller missat ska man ändå städa efter sig. Lika viktigt är att hålla den tvättid man har bokat. Man har t.ex. inte rätt att fortsätta använda torktumlare eller torkskåp när nästa tvättid börjar, även om man så klart kan fråga den som tvättar efter. Det finns även torkrum i anslutning till tvättstugan, och där man kommer in med sin vanliga nyckel. Torkrummen behöver man inte boka.

** Mer under den här fliken: Kort version av våra trivselregler för tvättstugan.*

Tänk på att vara rädd om maskiner och utrustning så att de håller länge.

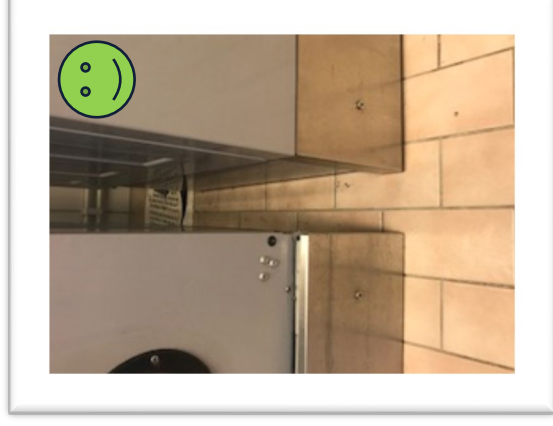
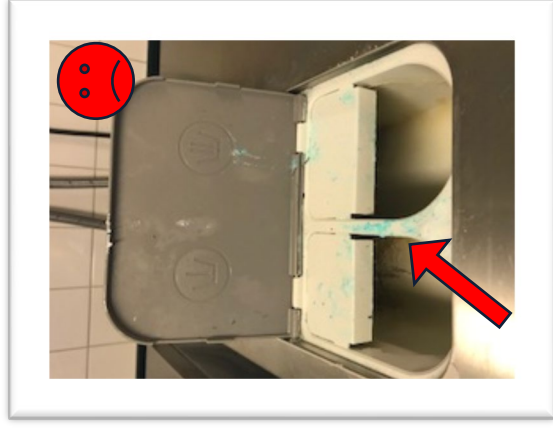
Reparationer pga slarv eller oaktsamhet kan innebära stora kostnader för föreningen. Samtidigt ska man inte vänta med att felanmäla sådant som inte fungerar som det ska. Små problem kan snabbt växa sig större och bli väldigt dyra att reparera.

Bokning via hemsida

Om du även vill kunna boka tvättid både via vår hemsida kan du fylla i blanketten som finns på [www.brfringen.se/För boende](http://www.brfringen.se/För_boende) eller på förvaltningskontoret. Lämna den sedan till förvaltningskontoret.



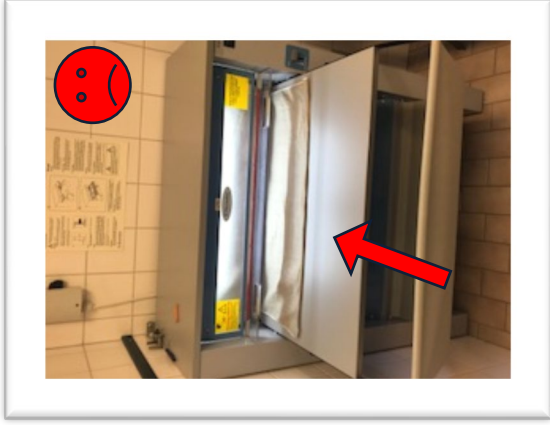
Trivselregler tvättstuga, korta versionen



Lämna alltid tvättstugan i gott skick när du är klar. Torka rent maskinerna från tvättmedelsspill, damm, ludd och så vidare, och sopa golvet efter avslutat tvättpass.

Ha alltid fönster och dörr stängda när du inte är i tvättstugan, så att ingen kan ta sig in.





Låt luckor och skåp stå öppna och mangelduken vara utrullad när du är klar i tvättstugan, så att fukten kan dunsta bort. Då håller maskinerna längre.

Anmäl alltid fel på maskinerna till fastighetsförvaltaren.

7. Hushållssopor, återvinningsopor m.m.

Hushållssopor, alltså matrester och restsopor som kan brännas, slängs i sophusen som finns vid varje gård. Matrester (kompost) ska läggas i papperspåse som finns t.ex. på förvaltningskontoret eller på Coop i centrum. Restsopor är mindre skräp som inte kan återvinnas. De kastar du också i sophusen i plastpåse.

** I SRV:s guide under den här fliken kan du se vad som är matavfall och restavfall.*

Övrigt avfall ska sorteras och återvinnas

Övrigt avfall ska sorteras och återvinnas så att de kan användas igen. Se SRV:s guide. Det gäller vanliga hushållsförpackningar av plast, glas, papp, metall samt tidningar och batterier. Du är skyldig att lämna det till någon av återvinningsstationerna i vårt område (se karta under flik 10).

Tänk på att möbler, träskivor, saker av metall eller målarfärg och elektronik **inte** får slängas i återvinningen eller som hushållssopor. Det ska lämnas på Jordbro återvinningscentral. Du behöver ett passerkort, men det är gratis att kasta sopor där.

Beställ gratis passerkort här:

<https://www.srvaterving.se/Privat/Kundservice/>.

Någon gång om året brukar föreningen ta hem en eller två containrar där du kan slänga dina egna grovsopor (dock ej el eller miljöfarligt avfall). Om du inte har bil så kan du ju förvara mindre grovsopor eller enstaka möbler i ditt förråd fram till dess, och passa på att slänga.

ÅVC Jordbro

Jordbro företagspark, Rörvägen 23

Öppettider

Måndag-torsdag: 13:00-19:00

Fredag-söndag: 09:00-16:00

Till sist

Eftersom det faktiskt är förbjudet att skräpa ned och även medför kostnader för föreningen att forsla bort skräp polisanmäler vi upprepade dumpning av skräp och debiterar kostnaden på den som orsakat nedskräpningen. Om du ser att någon lämnar skräp på fel ställe, hör gärna av dig till förvaltaren i så fall.



En enkel sorteringsguide

Förpackningar slängs vid återvinningsstation på Ringvägen!

Plastförpackningar



Förpackningar av både hård- och mjukplast. Exempelvis diskmedelsflaskor, ketchupflaskor, schampoflaskor, yoghurtburkar, plastlock, plastdunkar, plasttuber, crème fraîche-burkar, chipspåsar, plastpåsar, plasttuber, plastfolie.

Ta av kapsyler, lock och korkar som inte är av plast, sortera dem efter respektive material.

Pappersförpackningar



Exempelvis mjölk- och flingpaket, juicepaket, äggkartong, färdigmatsförpackningar, hundmatsäckar, socker- och mjölpåsar etc, skokartonger, tvättmedelspaket, hushålls- och toarullar, pappersbärkassar, omslagspapper.

Plocka bort plastdetaljer, plastkorkar, innerpåsar av t ex plast eller aluminium. Platta till och vik ihop. Lägg mindre förpackningar i större.

Metallförpackningar



Exempelvis alla slags konservburkar, tuber, kapsyler av metall, metall-lock, dryckesburkar utan pant, Alvedon-brus-rör, aluminiumfolie och -formar m.m. Tryck ihop de förpackningar som går att trycka ihop. Ta bort hatten på kaviartuben.

Wellpapp



Wellpapp känner du igen på det vågformade mellanskiktet. Några exempel på wellpapp är: kartonger, förpackningar och rullwell.

En enkel sorteringsguide

Tidningar och returpapper



Tidningar, veckotidningar, telefonkataloger, reklamblad, pocketbok, vanligt skrivpapper, kontorspapper.

Ta bort eventuella plastomslag, klistrat papper. Lämna tidningarna utan kasse. Varken pappers- eller plastkasse fungerar i återvinningen

Färgade glasförpackningar



Färgade glasförpackningar skiljs från ofärgade. De båda sorterna får inte blandas eftersom detta försämrar kvaliteten vid produktion av nytt glas. Exempel på färgade glasförpackningar är vin- och spritflaskor, hudvårdsburkar.

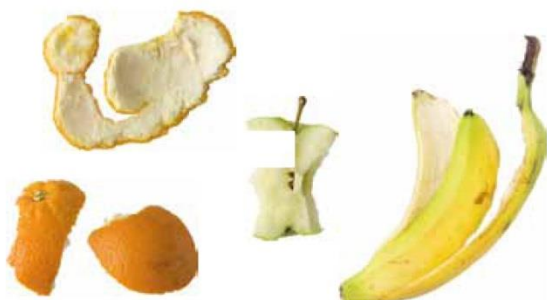
Observera att kapsyler, lock och korkar inte ska vara med. De sorteras efter materialslag - oftast är de av plast eller metall.

Ofärgade glasförpackningar



Ofärgade glasförpackningar skiljs från färgade. Exempel på ofärgade glasförpackningar är vinflaskor, syltburkar, barnmatsburkar, läskflaskor som inte kan pantas.

Observera att kapsyler, lock och korkar inte ska vara med. De sorteras efter materialslag - oftast är de av plast eller metall.



Matavfall

Läggs i papperspåse och slängs i särskild lucka i sophus på gården!

Matavfall är bl.a. skal från frukter, rotfrukter och grönsaker, kaffe- och tesump inklusive filter, matrester, äggskal, gammal potatis, möjlig ost, bröd, hushållspapper och servetter, räkskal, kräftskal m.m.

Matavfallet lägger du i de papperspåsar som är avsedda för matavfall. Låt blött avfall rinna av en stund först. Har du mycket blött avfall, lägg lite extra papper i botten eller packa in matavfallet i en tidning. Överfyll inte påsen.

En enkel sorteringsguide



Restavfall

Läggs i plastpåse och slängs i våra sophus på gården!

Till restavfall räknas avfall som inte är matavfall, förpackningsmaterial eller tidningar. Restavfall är det som blir över när man har källsorterat. Det kan samlas i en plastpåse och slängas som restavfall.

Några exempel på restavfall är: dammsugarpåsar, , blöjor, diskborstar, disktrasor, kuvert, vykort, post-it-lappar, pennor, pärmor, tuggummi, glasspinnar, tandpeltare, tandborstar, rakhyvlar, plåster, ljusstumpar m.m.



Grovsopor

Lämnas vid Jordbro återvinningscentral. Boende får passerkort gratis via SRV.se

Grovsopor är avfall som inte hör hemma i den vanliga soppsäsen. Till exempel porslin, keramik, glasprydnader, mindre speglar, trasiga dricksglas, stekpannor, kastruller, bestick och uttjänta verktyg som hammare, såg och mejsel.



Grovsopor större

Du kan lämna större grovsopor som t.ex. möbler, barnvagnar och rostiga cyklar i grovsoprummet. Det kan även lämnas till våra återvinningscentraler (ÅVC).

Du som bor i lägenhet kan beställa ett kostnadsfritt passerkort till våra återvinningscentraler på vår webb eller genom att ringa kundservice på **0200-26 46 00**.



Elavfall med producentansvar

Idag finns ett producentansvar för förpackningar, returpapper, däck, elavfall och bilar. Det innebär att alla som tillverkar, importerar eller säljer dessa produkter ska ansvara och betala för återvinningen och hanteringen av förbrukad vara.

En enkel sorteringsguide



Ljuskällor

Idag kallar man glödlampor, lågenergilampor och halogenlampor för samlingsnamnet Ljuskällor.



Lysrör

Här är det lysrör som är längre än 60 cm som avses. Lysrör som är kortare sorteras som Ljuskälla.



Småbatterier

Småbatterier kan lämnas på SRV's återvinningscentraler (ÅVC) eller i batteriholkar. Alla typer av batterier ska lämnas in för återvinning.

8. Information, möten och aktiviteter

Möten

Årsstämma för medlemmarna hålls varje år, vanligtvis i maj. Se information på vår hemsida eller på Facebook och anslag i portarna samt även kallelse i brevinkastet. Du som är medlem kan skicka förslag (s k motioner) på sådant som du vill att föreningen ska göra under kommande år. Förslagen måste vara inskickade i god tid före mötet. Se informationen i kallelsen som kommer före mötet.

På vår hemsida och på förvaltningskontoret finns en mall som du kan använda för att skriva en egen motion till stämman. Se [www.brfringen.se/För boende](http://www.brfringen.se/För_boende).

På årsstämman väljer medlemmarna en styrelse. Styrelsen har möten ungefär en gång i månaden, och efter styrelsemötena läggs en kortfattad information ut på hemsida och Facebook så att medlemmarna vet vad som är på gång, hur olika projekt löper på och vilka prioriteringar som behöver göras framöver.

Övriga aktiviteter som föreningen anordnar är städdagar 1-2 gånger per år, med fokus på att plocka skräp istället för trädgårdsstädning. Se hemsida, Facebook och anslag i trapphus för datum.

Vidare har föreningen gårdsfest i slutet av augusti. Se hemsida, Facebook och anslag i trapphus för datum.

Håll dig informerad!

Det är viktigt att du aktivt håller dig informerad om och tar reda på vad som händer i föreningen. Genom att till exempel följa föreningen på Facebook blir det enkelt. Föreningen ger också ut ett nyhetsbrev som delas ut till alla. Vid behov kompletteras med anslag (lappar) som sätts upp i våra trapphus.

- www.brfringen.se
- www.facebook.com/brfringen.se
- Nyhetsbrevet Vi i Ringen (ca 3-4 nr per år)
- Anslag i trapphusen



9. Kurs för dig som bostadsrättsinnehavare

Som medlem har du möjlighet att gå en kostnadsfri kurs om att bo i bostadsrätt. Den anordnas av medlemsorganisationen Bostadsrätterna.

Att bo i en bostadsrättsförening innebär en hel del som du kanske inte har tänkt dig eller helt enkelt inte har en aning om. Det är nog inte många som känner sig som fastighetsägare men det är du faktiskt, vi äger bostadsrättsföreningen tillsammans. Ta chansen att lära dig mer om dina rättigheter och skyldigheter. Kursen ges varje höst och vår.

Anmäl dig här:

www.bostadsratterna.se/bostadsrattsskolan

***OBS!** Tänk på att avboka kursen om du får förhinder eller blir sjuk, eftersom föreningen annars debiteras med 500 kronor. Skulle det ändå hända så löser vi det genom att lägga till avgiften på kommande månadsavgift.*



10. Information om Åby & Västerhaninge

Här har vi samlat kort information om och kartor över bostadsområdet Åby och om Västerhaninge som t.ex. bussar och tåg, grönområden, centrum osv.

I centrum finns det mesta som behövs, bl.a. ett bra bageri med kafé, Bagarstugan. Vid Hanvedens idrottsplats, som ligger alldeles intill vårt område, finns eljusspår, diskgolfbana och ett utegym (se karta).

Bussar som går via Västerhaninge:

Buss 835 trafikerar t.ex. Hanveden–Handens närsjukhus–Port 73 (köpcentrum)–Länna handelsplats åt ena hållet, och går förbi Västerhaninge station och vidare mot Tungalsta åt andra hållet. Se även karta under denna flik.

Buss 843: Västerhaninge station–Söderby brygga.

Buss 844: Västerhaninge station–Åbylund.

Buss 845: Västerhaninge station–Österhaninge–Gålö

Buss 846: Västerhaninge station–Berga–Årsta havsbad (–Årsta slott)

Buss 847: Västerhaninge station–Ösmo C (–Nynäshamn)

Buss 848: Västerhaninge station–Västerby–Grödbby–Sorunda–Spångbro–Marsta–Nynäshamn

Pendeltåg

Pendellinje 43 och 43X mot Stockholm city går i rusningstrafik sex gånger i timmen. Mot Nynäshamn avgår tågen klockan varje halvtimme. Se SL:s hemsida för aktuell tidtabell.

Observera att tåg markerade med X hoppar över stationerna Trångsund, Skogås, Vega, Jordbro och Krigslida.


Bra länkar

- www.sl.se
- www.haninge kommun.se



Kartan visar:

Föreningens sju husbyggnader  och förvaltningskontoret.

Återvinningsstationer. 

Busshållplatser, pendeltågsstation.

Affärer, service m.m.

